



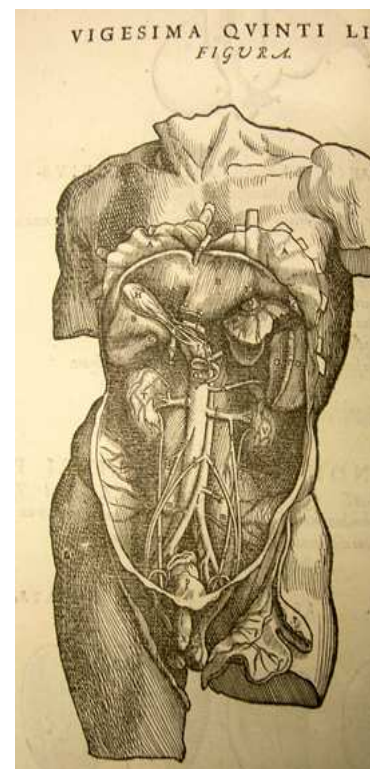
Projet ART' ANATOMIE

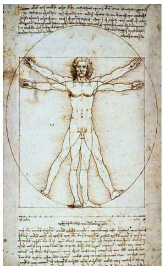
1. Descriptif du projet
2. Quelle évaluation ?
3. Exemples de productions d'élèves
4. Remerciements

Projet conduit par :

Mme Fromholtz-Wachbar Céline, Enseignante en Lettres

Mme Ferlet Bénédicte, Enseignante en SVT





Projet «Art'anatomie»

Ce projet a été conduit dans le cadre de l'accompagnement personnalisé en classe de seconde, au Lycée Marguerite Yourcenar d'Erstein.

Discipline(s) : SVT – Français – (Allemand)

Enseignantes : Mme Fromholtz - Wachbar Céline (Lettres) ; Mme Ferlet Bénédicte (SVT) et pour 3 séances Mme Villerey Gabrielle (Allemand)

Durée : 6 à 8 semaines (2h par semaine = 1h SVT = 1h Lettres en groupes)
Des heures de co-animation en classe entière (3 séances)

Public : 2nde 9

Descriptif du Projet :

A partir de représentations de Léonard de Vinci et de Vésale sur l'anatomie humaine, établir un comparatif entre ces représentations du 16^{ème} siècle et les connaissances actuelles en matière d'anatomie humaine. Les représentations sont agrémentées de textes : un texte rédigé dans sa forme littéraire et un texte similaire rédigé dans sa forme scientifique.

Objectifs :

Permettre à des élèves de seconde de :

- Découvrir l'histoire de l'art et l'anatomie humaine de la renaissance à nos jours.
- Aborder la notion d'Humanisme.
- Rédiger, structurer un récit, utiliser un vocabulaire scientifique, utiliser les formes et styles littéraires
- Représenter sous la forme d'un dessin, sous la forme d'un schéma
- Développer la créativité
- Développer l'autonomie et l'initiative
- Mettre en place une approche de l'évaluation par compétences

Sorties organisées en appui du projet :

- Bibliothèque humaniste de Sélestat http://www.selestat.fr/spip_bh/
- Musée d'anatomie de Strasbourg <http://collections.unistra.fr/collections/anatomie/anathist1.html>
- Musée d'Art moderne et contemporain de Strasbourg – Exposition L'Europe des Esprits (exposition temporaire jusqu'au 2 février) – visite guidée de « Esprit es-tu là ? »

Les sorties s'intercalent selon les disponibilités des établissements d'accueil.

Evaluation :

- Evaluation par compétences (construites par l'élève)
- Evaluation sommative

Prolongements possibles de ce projet : anatomie et premiers secours, proportions anatomiques et nombre d'or, travail pour le thème de MPS « sciences et œuvres d'art »

Descriptif général

Remarque préalable : comme dans tout projet, il est nécessaire de laisser évoluer le travail des élèves. La trame qui est proposée ci-après n'est qu'indicative et peut être enrichie ou simplifiée à tout moment.

Séance 1 : Présentation du projet

Séance commune : présentation aux élèves du projet à partir d'un power point « Initiation à l'anatomie humaine à travers l'art » (cf powerpoint) – présentation conjointe par les deux enseignantes.

Disposition de la salle : Des tables sont disposées sur le pourtour de la salle, des chaises dans la partie centrale pour une configuration salle de cinéma.

Documents à disposition : 1. Images planches anatomiques de Vinci, Vésale.
2. Leur pochette personnelle de suivi

Les différentes représentations du corps humain par Vésale et Léonard de Vinci sont disposées sur les tables. Les élèves passent durant quelques minutes devant les représentations puis vont en choisir une, celle qui leur plait le plus. (5 à 7')

A partir du document choisi, sur une feuille à part :

(représentation initiale de l'élève)

- Pourquoi j'ai choisi cette image ?
- Donner un titre à ce document.
- Où se situe cet organe dans le corps humain ? Et quelle est sa ou ses fonction(s) ?

Leur pochette personnelle de suivi contient tous les documents (brouillons, documents photocopiés distribués...) de l'élève. Cette pochette reste en classe.

Une question fil rouge (la même pour chacune des séances) est posée en fin de cours aux élèves. Ils ont à y répondre avant de sortir de la séance.

Question fil rouge : Que vais-je faire à la séance suivante pour en apprendre davantage sur cet organe et ses fonctions ?

Séance 2 : PHASE D'INITIATION

Disposition de la salle : la salle est réorganisée en chaque début de séance (2 minutes) pour une disposition des tables en plot (4 élèves par plot)

Documents à disposition : 1. Ouvrages papiers (CDI + livres bibliothèque personnelle des enseignants du projet)
2. Leur pochette personnelle de suivi

Durant cette séance d'initiation, les différentes modalités organisationnelles sont expliquées (organisation de la salle, objectifs des travaux à réaliser,)

SVT : A la découverte du corps humain au fil des siècles

A partir des ouvrages mis à disposition :

- répondre aux questions posées à la séance 1 de manière précise et complète.

A noter que ces réponses serviront de support à la rédaction d'un texte scientifique qui viendra agrémenter votre dessin de l'organe choisi.

Français

Deux possibilités peuvent être exploitées (selon le profil de la classe)

1. Plusieurs textes sont proposés aux élèves. Ils choisissent le texte qui leur plaît le plus pour en faire une exploitation. (voir liste des textes dans la partie ressources)
2. Les élèves vont devoir construire leur propre texte selon les critères du texte littéraire en partant de la planche choisie

Question fil rouge : Que vais-je faire à la séance suivante ?

Séances 3 – 4 – 5 – 6 : TRAVAUX DE RECHESCHES – SAISIES D'INFORMATIONS –DESSINS D'OBSERVATION - RÉDACTION

Disposition de la salle : la salle est réorganisée en chaque début de séance (2 minutes) pour une disposition des tables en plot (4 élèves par plot)

Documents à disposition : 1. Ouvrages papiers (CDI + livres bibliothèque personnelle des enseignants du projet)
2. Leur pochette personnelle de suivi

En anatomie : Chaque élève poursuit ses recherches :

- fonction, structure de l'organe représenté sur la planche d'anatomie : les représentations par L. de Vinci ou Vésale et les représentations actuelles sont-elles identiques ?
- comment les connaissances ont-elles évolué au cours du temps ?
- Dessiner l'organe à partir de l'observation des organes en vitrine au musée d'anatomie de la Faculté de Strasbourg.
- Sous la forme d'un schéma fonctionnel, illustrez son fonctionnement
- les moyens d'investigations pour observer et détecter d'éventuels dysfonctionnements.
- Rédiger un texte scientifique pour décrire le fonctionnement de l'organe.

En Lettres : le travail rédactionnel est réalisé pour construire un texte littéraire décrivant l'organe choisi.

- consigne donnée : « Décrire dans un style littéraire la planche choisie »

A partir de cette consigne, réflexion commune avec les élèves sur les **ATTENTES** :

* longueur de la description : une page, donc il faut apprendre à étoffer un texte court

* « style littéraire » : à définir, nécessité de travailler les procédés, les qualités d'écriture

La nécessité d'un travail au brouillon qui sera repris, corrigé et amélioré prend alors tout son sens.

En allemand : les mots de vocabulaires relatifs à l'anatomie humaine sont découverts et restitués sur les schémas qui ont été réalisés dans les séquences de Sciences.

Construction des planches « dessins » et des livrets « recueil de textes »

Question fil rouge : Que vais-je faire à la séance suivante

Dernière Séance : **SYNTHÉSE**

Disposition de la salle : la salle est organisée en mode traditionnel

Documents à disposition 1. Ouvrages papiers (CDI + livres bibliothèque personnelle des enseignants du projet)

2. Leur pochette personnelle de suivi

Présentation de tous les travaux en présence des trois enseignantes

Quelle évaluation ?

Une approche par compétences...

Pour ce projet mis en place dans le cadre de l'accompagnement personnalisé en classe de seconde, nous avons souhaité aborder la notion d'évaluation sous l'angle d'une approche par compétences mais non pas, à partir de grilles élaborées en amont par les enseignantes mais par la construction d'un mini-référentiel élaboré par chaque élève.

En effet, comment amener l'élève :

- à prendre conscience des actes qu'ils posent ?
- à le responsabiliser dans son travail ?
- à identifier quels ont été apports en cognitifs et méthodologiques à travers ce projet ?

La démarche entreprise par les enseignantes a été de proposer aux élèves de construire leur référentiel de compétences au fur et à mesure des séances en leur demandant de répondre à la fin de chaque séance à la même question « fil rouge » : **Que vais-je faire à la séance suivante ?**

Quelques exemples de suivi d'élèves dans cette démarche...

3 élèves au profil différent ont été suivis dans cette démarche. (Voir tableau ci-après)

NB : « les réponses formulées à la question fil rouge » ont été retranscrites d'après les élèves.

SUIVI DE TROIS ELEVES DANS UNE DEMARCHE D'AUTO-EVALUATION PAR COMPETENCES

Elève	Profil de l'élève	Thème choisi	Réponses formulées à la question fil rouge au fil des séances		Mise en application, à la séance suivante des actions proposées en réponses à la question fil rouge		Implication de l'élève dans la démarche de projet
Elève 1	Elève déjà très autonome dans les recherches et dans la rédaction. Elève ayant de bons résultats scolaires	L'appareil circulatoire	S2	Je vais m'informer sur le coeur	S3	Les informations sont trouvées. L'organisation du cœur est décrite	Elève actif dans les recherches. Sélectionne rapidement les bons ouvrages en utilisant notamment les index.
			S3	Je vais schématiser mon organe et rédiger toutes les informations que j'ai trouvées. Il me reste à trouver de quoi est constitué le sang	S4	Le schéma n'est pas réalisé. la rédaction est amorcée. Des informations sont trouvées sur le sang	
			S4	Je vais rédiger mon texte et le compléter Mettre les légendes sur mon dessin	S5	Les légendes sont complétées et le texte finalisé.	
			S5	Je dois finir de coller mes documents	S6	Les documents sont collés	
Elève 2	Elève présentant quelques difficultés de méthodologie et rédactionnelles.	L'appareil respiratoire	S2	Pas de réponse formulée au fil rouge	S3	L'élève feuillette les ouvrages et commence doucement à recueillir des informations	La phase de recherche dure une séance et demie. Après quelques demandes de conseils l'élève va directement chercher l'information et ne feuillette plus aléatoirement les ouvrages.
			S3	Je vais compléter encore plus mes recherches et trouver des informations comme la définition des poumons avec quel organe il est relié et approfondir le fonctionnement des poumons.	S4	La définition des poumons est trouvée et notée. Des recherches plus affinées sont faites sur l fonctionnement de l'appareil respiratoire.	
			S4	Comment sont reliés les poumons aux autres organes ?	S5	Le texte est rédigé en intégrant quelques éléments nouveaux de recherche.	
			S5	Je colle mes textes et mes images	S6	Les documents sont collés	
Elève 3	Elève peu impliqué scolairement. Présente de réelles difficultés méthodologiques et rédactionnelles. Peu avoir du mal à canaliser son attention	Le pied	S2	Pas de réponse formulée au fil rouge	S3	Pas de trace écrite	La phase de recherche dure deux séances. Les ouvrages sont choisis au hasard. Juste feuilletés. Pas de recherche à partir de lexique ou de table des matières. L'élève entre réellement dans le projet lorsqu'il passe par la phase de
			S3	Je vais expliquer les 4 parties du pied. Il me reste à trouver les définitions des différentes parties du pied et leurs fonctions.	S4	Premières traces écrites recopiées sur un autre élève ayant le même sujet. Le dessin est réalisé avec minutie et application. Un début de rédaction	
			S4	Il me reste à trouver les définitions des différentes parties du pied et leurs	S5	Les légendes sont mises et la rédaction du texte est reprise	

			fonctions.			dessin. Il est alors nécessaire pour mettre les légendes de rechercher des renseignements sur l'organe.
		S5	Il faut que je finisse mes textes et que je colle mes documents	S6	Fin de la rédaction	

GRILLES CONSTRUITES

Elève 1		
	Question fil rouge	Compétences dégagées
S2	Je vais m'informer sur le coeur	Je sais rechercher des informations dans un livre
S3	Je vais schématiser mon organe et rédiger toutes les informations que j'ai trouvées. Il me reste à trouver de quoi est constitué le sang	Je sais réaliser un schéma Je sais rechercher une information précise dans un livre
S4	Je vais rédiger mon texte et le compléter Mettre les légendes sur mon dessin	Je sais rédiger un paragraphe court et structurer Je sais légender un dessin
S5	Je dois finir de coller mes documents	Je sais organiser un travail pour une présentation

Elève 3		
	Question fil rouge	Compétences dégagées
S2	Pas de réponse formulée au fil rouge	-----
S3	Je vais expliquer les 4 parties du pied. Il me reste à trouver les définitions des différentes parties du pied et leurs fonctions.	Je sais chercher des définitions dans un ouvrage
S4	Il me reste à trouver les définitions des différentes parties du pied et leurs fonctions. (le dessin ayant été réalisé parfaitement en respectant les consignes orales)	Je sais chercher des définitions dans un ouvrage Je sais réaliser un dessin en respectant les consignes
S5	Il faut que je finisse mes textes et que je colle mes documents	Je sais écrire un petit texte avec des mots scientifiques Je sais organiser un travail pour une présentation

Evaluation proposée

Associé à la démarche d'auto-évaluation par compétences construites, il a également été décidé de mettre en place une évaluation sommative finale pour ce projet.

CONTRÔLE - PROJET ART'NATOMIE

Durée : 45 minutes

1. Qu'est-ce que l'Humanisme ? /2 pts
2. A quelle époque ce mouvement correspond-il ? /1 pt
3. Citez deux humanistes célèbres. /2 pts
4. Qu'est-ce qu'un filigrane ? /1 pt
5. Qu'appelle-t-on un incunable ? /1 pt
6. Pourquoi faut-il plutôt dire que Gutenberg est l'inventeur de l'imprimerie moderne ? /2 pts
7. Donnez la définition de : /3 pts (1 pt par mot)
 - a. Bubon :
 - b. Emollient :
 - c. Inférer :
8. A quelle date a lieu la première dissection à Strasbourg ? /1pt
9. D'après la planche d'anatomie que vous avez choisie depuis le début du projet, expliquez en quelques phrases le fonctionnement de l'organe qui y est représenté. /3 pts
10. En quelques lignes, décrivez l'image ci-dessous très précisément d'une manière scientifique. /4 pts

